

- En el trimestre junio-agosto de 2020, la estimación de la tasa de desocupación nacional fue **12,9%**, incrementándose **5,3** puntos porcentuales (pp.) en doce meses.
- Anualmente, la estimación del total de ocupados descendió **19,4%**.
- La disminución de los ocupados fue incitada, principalmente, por los sectores comercio (-22,0%), construcción (-34,9%) y agricultura y pesca (-34,3%).
- Los ocupados ausentes², que representaron el **17,3%** del total de ocupados, crecieron **120,1%** (equivalente a **680.382** personas) en doce meses. Los trabajadores acogidos a la Ley de Protección al Empleo se encuentran incluidos en esta categoría.
- La población fuera de la fuerza de trabajo aumentó **30,0%** en doce meses, influida principalmente por la fuerza de trabajo potencial, que son personas que, debido a la contingencia sanitaria, en su mayoría no estaban buscando un trabajo, pero estaban disponibles para trabajar.
- La tasa de desocupación ajustada estacionalmente fue **12,5%**, manteniéndose sin variación con respecto al trimestre móvil anterior.

TRIMESTRE MÓVIL (junio-agosto 2020)

Tasa de participación en la fuerza de trabajo	52,5%
Tasa de ocupación	45,7%
Tasa de desocupación	12,9%

Niveles (miles)

Fuerza de trabajo	8,259,89
Ocupados	7,192,21
Ocupados informales	1,624,64
Desocupados	1,067,68
Inactivos	7,469,37

Variaciones a 12 meses

Fuerza de trabajo	-14,5%
Ocupados	-19,4%
Ocupados informales	-34,1%
Desocupados	46,0%
Inactivos	30,0%

Tasas analíticas

Tasa de desocupación con iniciadores disponibles (SU1)	13,1%
Tasa combinada de desocupación y tiempo parcial involuntario (SU2)	19,5%

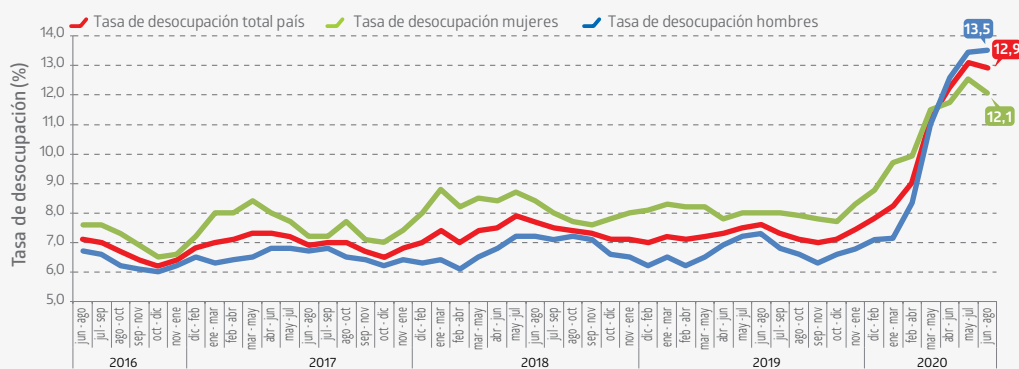
Tasa combinada de desocupación y fuerza de trabajo potencial (SU3)	29,0%
--	-------

Tasa de presión laboral	17,8%
-------------------------	-------

Informalidad laboral

Tasa de ocupación informal	22,6%
Tasa de ocupación en el sector informal	12,7%

Evolución tasa de desocupación, según sexo, total país, trimestres móviles



Desocupación

La estimación de la tasa de desocupación nacional fue 12,9%, registrando un ascenso de 5,3 pp. en doce meses, producto de las reducciones en 14,5% de la fuerza de trabajo y en 19,4% de los ocupados. Por su parte, los desocupados aumentaron 46,0%, incididos únicamente por los cesantes (55,9%). Según sexo, por tercer período consecutivo en la serie la tasa de desocupación de hombres (13,5%) es mayor a la de mujeres (12,1%).

Ocupación

En doce meses, la estimación del total de ocupados decreció 19,4%, incitada tanto por los hombres (-17,4%) como por las mujeres (-22,2%). Por su parte, debido a la implementación de la Ley de Protección al Empleo, los ocupados ausentes, que representaron el 17,3% del total de ocupados, crecieron 120,1%, equivalente a 680.382 personas.

Según sector económico, la contracción de los ocupados fue influida por comercio (-22,0%), construcción (-34,9%) y agricultura y pesca

(-34,3%), en tanto que por categoría ocupacional los principales retrocesos se observaron en los trabajadores por cuenta propia (-32,1%) y en los asalariados formales (-11,0%).

La tasa de ocupación informal alcanzó 22,6%, descendiendo 5,0 pp. en doce meses. Asimismo, los ocupados informales disminuyeron 34,1%, incididos tanto por los hombres (-32,1%) como por las mujeres (-36,5%), y por los trabajadores por cuenta propia (-36,6%).

Participación laboral

En doce meses, las tasas de participación y ocupación se situaron en 52,5% y 45,7%, decreciendo 10,2 pp. y 12,2 pp., en cada caso. Estas tasas fueron levemente mayores en comparación con los dos trimestres previos, revirtiendo una tendencia hacia la baja de ambos indicadores.

En tanto, la población fuera de la fuerza de trabajo se expandió 30,0%, influida por personas que en su mayoría no estaban buscando un empleo pero estaban disponibles para trabajar (fuerza de trabajo potencial) y por los inactivos habituales.

TRIMESTRES MÓVILES (2019-2020)

Tasa de desocupación (%)	jun-ago	jul-sep	ago-oct	sep-nov	oct-dic	nov-ene	dic-feb	ene-mar	feb-abr	mar-may	abr-jun	may-jul	jun-ago
Total país	7,6	7,3	7,1	7,0	7,1	7,4	7,8	8,2	9,0	11,2	12,2	13,1	12,9
Mujeres	8,0	8,0	7,9	7,8	7,7	8,3	8,8	9,7	9,9	11,5	11,7	12,5	12,1
Hombres	7,3	6,8	6,6	6,3	6,6	6,8	7,1	7,1	8,3	11,0	12,6	13,5	13,5

Para mayor información

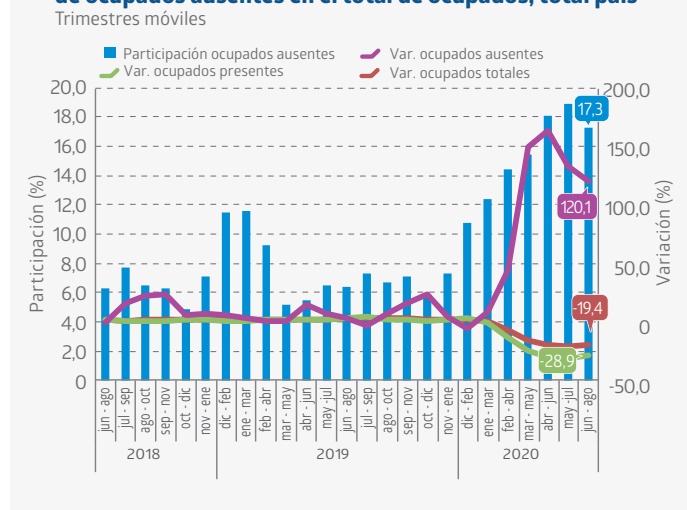
ine.cl

1) El INE está realizando todos los esfuerzos metodológicos para seguir elaborando las estimaciones de los principales indicadores a nivel nacional y regional. Se debe considerar que las desagregaciones de los indicadores o aperturas de los datos pueden traer consigo problemas de precisión estadística o en casos más críticos, estar sesgadas. Por tanto, se sugiere tomar en cuenta los criterios de calidad estadística que el INE ha definido en el documento "Estándar para la evaluación de la calidad de las estimaciones en encuestas de hogares", disponible en <https://www.ine.cl/institucional/buenas-practicas/clasificaciones-y-estandares>, con la advertencia de que a mayor desagregación, el sesgo tiende a aumentar a propósito de la pérdida de unidades muestrales. Para más información ver nota técnica N°7 sobre impacto COVID-19 en la ENE, en www.ine.cl.

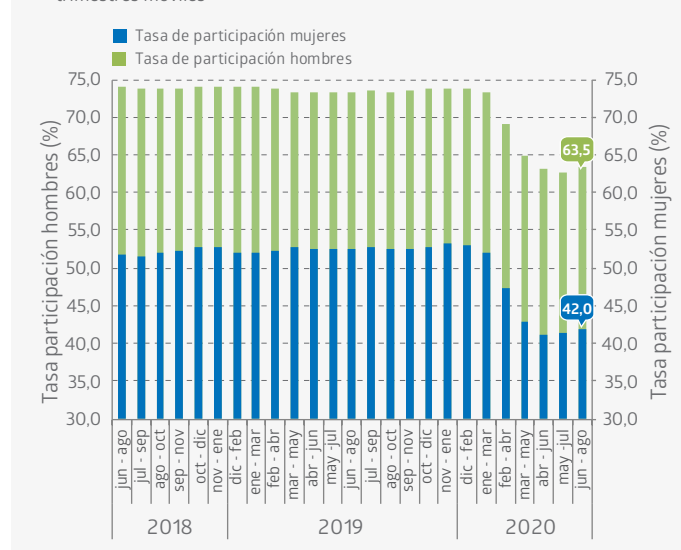
2) Los ocupados ausentes son personas que, teniendo actualmente una ocupación, estuvieron ausentes de la misma durante la semana de referencia. Para ser considerados como tal, deben mantener un vínculo con el trabajo, seguir percibiendo algún ingreso o ganancia por ese trabajo o volver a trabajar dentro de cuatro semanas o menos.

Principales indicadores

Variación a 12 meses de ocupados según tipo y participación de ocupados ausentes en el total de ocupados, total país



Evolución de la tasa de participación, según sexo, total país trimestres móviles



Ocupados ausentes

En doce meses, la reducción del total de ocupados (-19,4%) fue liderada por los ocupados presentes en su trabajo durante la semana de referencia (-28,9%), mientras que los ocupados ausentes, que representaron el 17,3% del total de ocupados, aumentaron 120,1% (equivalente a 680.382 personas). Esto se explicó directamente por el impacto de la Ley de Protección al Empleo que comenzó a regir a contar de abril de 2020. Para ser considerados ausentes, los ocupados deben mantener un vínculo con el trabajo, seguir percibiendo algún ingreso por este o volver a trabajar dentro de cuatro semanas o menos.

Ocupados según tramo etario

Para el total de ocupados se observaron contracciones anuales en todos los tramos etarios, liderados por los segmentos 25-34 años (-16,5%) y 45-54 años (-17,0%). En los hombres (-17,4%) y en las mujeres (-22,2%), los retrocesos más destacados se observaron en los tramos 25-34 años (-17,2%) y 15-24 años (-50,0%), respectivamente.

Tasa de desocupación por sexo

La tasa de desocupación de los hombres fue 13,5%, aumentando 6,2 pp. en un año, a raíz de un descenso de 11,4% de la fuerza de trabajo masculina, cifra de menor magnitud respecto a la caída de 17,4% registrada por los ocupados. Por su parte, los desocupados variaron de forma positiva en 64,7%, incididos principalmente por los cesantes. Las tasas de participación y ocupación alcanzaron 63,5% y 54,9%, reduciéndose 9,7 pp. y 13,0 pp., en cada caso. Los hombres fuera de la fuerza de trabajo tuvieron un incremento de 39,2%, influidos por los inactivos potencialmente activos y por los inactivos habituales.

En las mujeres la tasa de desocupación alcanzó 12,1%, creciendo 4,1 pp. en doce meses, producto de la disminución de 18,6% de la fuerza de trabajo femenina, cifra de menor magnitud en comparación a la reducción de 22,2% de las ocupadas. Al mismo tiempo, las desocupadas se expandieron 23,2%, incididas exclusivamente por las cesantes. Por su parte, las tasas de participación y ocupación se situaron en 42,0% y 36,9%, retrocediendo 10,6 pp. y 11,5 pp., respectivamente. Las mujeres fuera de la fuerza de trabajo tuvieron un alza de 25,0%, influidas por las inactivas potencialmente activas o fuerza de trabajo potencial y por las inactivas habituales.

Tasa de desocupación con ajuste estacional

La tasa de desocupación ajustada estacionalmente fue 12,5%, manteniéndose sin variación con respecto al trimestre móvil anterior, como consecuencia del crecimiento de la fuerza de trabajo (1,4%), de los desocupados (1,3%) y de los ocupados (1,4%). Estos últimos no mostraban alzas trimestrales desde el período noviembre-enero de 2019. Las tasas de desocupación masculina y femenina aumentaron 0,1 pp., situándose en 12,8% y 12,1%, respectivamente.

Actividad económica

En doce meses, el descenso de los ocupados (-19,4%) se explicó por la caída de los ocupados en comercio (-22,0%), construcción (-34,9%), agricultura y pesca (-34,3%) y alojamiento y servicio de comidas (-45,2%). Los principales incrementos se presentaron en actividades financieras y de seguros (16,8%), suministro de electricidad (19,4%) y suministro de agua (5,0%).

Los hombres ocupados decrecieron 17,4%, incididos principalmente por construcción (-34,2%). En el caso de las mujeres ocupadas, estas se redujeron 22,2%, influidas por comercio (-26,7%).

Categoría ocupacional

Todas las categorías ocupacionales registraron contracciones. Según orden de influencia, las mayores disminuciones se registraron en los trabajadores por cuenta propia (-32,1%) y asalariados formales (-11,0%), seguidos por asalariados informales (-27,3%), personal de servicio doméstico (-43,6%), empleadores (-36,3%) y familiar no remunerado (-22,8%).

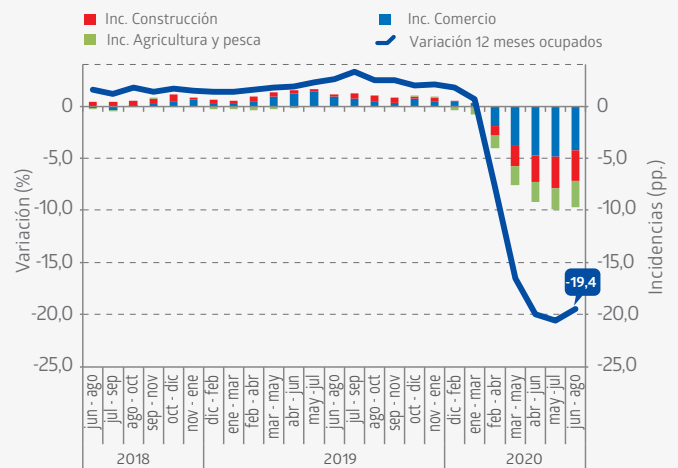
Según sexo, los trabajadores por cuenta propia (-30,9%) lideraron el retroceso de los hombres, mientras que en las mujeres lo hicieron las asalariadas formales (-13,4%).

Informalidad laboral

En doce meses, los ocupados informales disminuyeron 34,1%, incididos por los hombres (-32,1%) y por las mujeres (-36,5%). Según sector económico, el descenso se debió, principalmente, a comercio (-31,1%) y agricultura y pesca (-47,7%).

Las categorías que más incidieron en la reducción de los ocupados informales fueron trabajadores por cuenta propia (-36,6%) y asalariados privados (-31,8%).

Variación a 12 meses de ocupados e incidencias* según ramas de actividad económica, total país

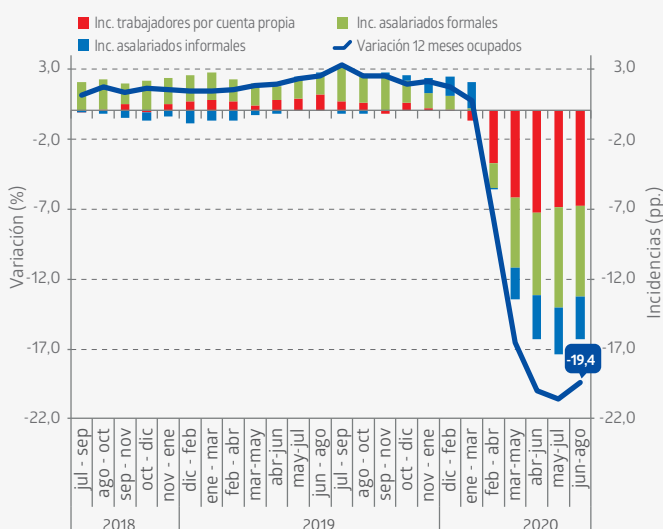


(*) Corresponden a los tres sectores económicos que registraron las mayores incidencias negativas en el último trimestre móvil.

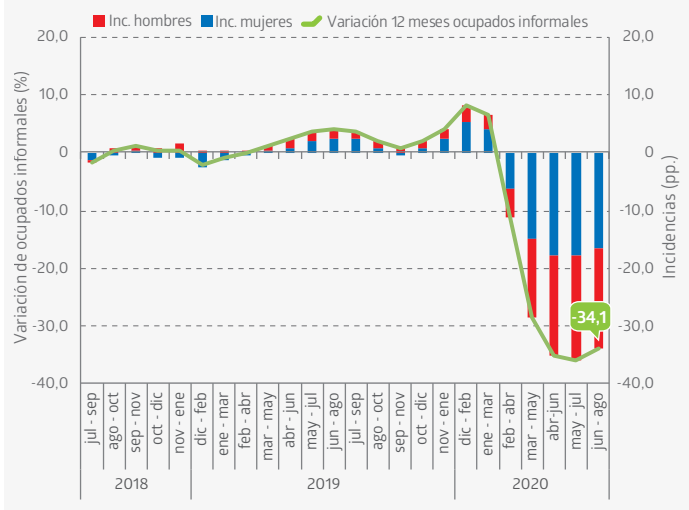
La tasa de ocupación informal se situó en 22,6%, con un retroceso de 5,0 pp. en un año. En tanto, en los hombres y en las mujeres la tasa consiguó 21,8% y 23,7%, con variaciones de -4,7 pp. y -5,3 pp., respectivamente.

Tasa de ocupación informal (%)	TRIMESTRES MÓVILES (2019-2020)												
	jun-ago	jul-sep	ago-oct	sep-nov	oct-dic	nov-ene	dic-feb	ene-mar	feb-abr	mar-may	abr-jun	may-jul	jun-ago
Total país	27,6	27,4	27,9	28,2	28,4	28,5	28,8	28,9	26,3	23,5	22,3	22,3	22,6
Mujeres	29,0	29,0	29,2	29,8	29,8	30,0	30,7	30,8	27,2	24,0	22,5	22,9	23,7
Hombres	26,5	26,2	27,0	27,0	27,5	27,4	27,4	27,5	25,6	23,2	22,2	21,9	21,8

Variación a 12 meses de ocupados e incidencias según categoría en la ocupación, total país



Variación a 12 meses de ocupados informales e incidencias según sexo, total país



Horas efectivas

En doce meses, el volumen de trabajo, medido a través del número total de horas efectivas trabajadas por los ocupados descendió 30,8%. De igual modo, el promedio de horas trabajadas decreció 14,2%, llegando a 32,7 horas. Según sexo, el promedio de horas para los hombres fue 34,9 y para las mujeres 29,6 horas.

Horas habituales

El retroceso de los ocupados (-19,4%) en doce meses fue incidido por quienes trabajaron jornada completa (45 horas) y 46 y más horas, con reducciones de 19,3% y 34,4%, respectivamente, seguido de quienes se desempeñaron en una jornada de tiempo parcial (30 horas), con una disminución de 28,5%. Por su parte, quienes trabajaron en jornada de 31 a 44 horas aumentaron 7,4%.

Tasa combinada de desocupación y fuerza de trabajo potencial (SU3)³

En doce meses, la fuerza de trabajo potencial, comúnmente conocida como inactivos potencialmente activos, creció 147,0%, incidida tanto por el incremento en los hombres (197,6%) como en las mujeres (114,8%).

Esta categoría está compuesta por personas que en su mayoría no estaban buscando un trabajo, pero estaban disponibles para trabajar, por tanto se convierten en potenciales entrantes a la fuerza de trabajo si es que las restricciones de movilidad debido a la pandemia se levantan o las expectativas de las personas por encontrar una ocupación mejoran. Este aumento del tránsito hacia la fuerza de trabajo potencial ha frenado un alza de la desocupación de mayor magnitud.

La tasa combinada de desocupación y fuerza de trabajo potencial alcanzó 29,0%, con un ascenso de 14,6 pp. en el período. En los hombres se situó en 26,8% y en las mujeres en 32,0%. La brecha de género fue 5,2 pp.

Contraste con registros administrativos⁴

De acuerdo a la última actualización disponible de los registros de cotizantes dependientes en las AFP obtenidos de la Superintendencia de Pensiones (SP)⁶ (información con un rezago de dos meses respecto a la Encuesta Nacional de Empleo [ENE]), durante el trimestre móvil abril-junio de 2020 se registraron 5.108.702 cotizantes dependientes, mientras que en la ENE la cifra se estimó en 4.901.722 personas en igual período.

Las variaciones en doce meses del número de cotizantes mantuvieron la tendencia a la baja registrada desde febrero-abril de 2020, acentuándose en el actual período con retrocesos de 5,3% en los registros de la SP y 9,9% en la encuesta.

Según sexo, la disminución a doce meses de la SP fue liderada por los hombres (-5,7%), mientras que en la encuesta, la influencia a la baja fue de las mujeres (-13,2%).

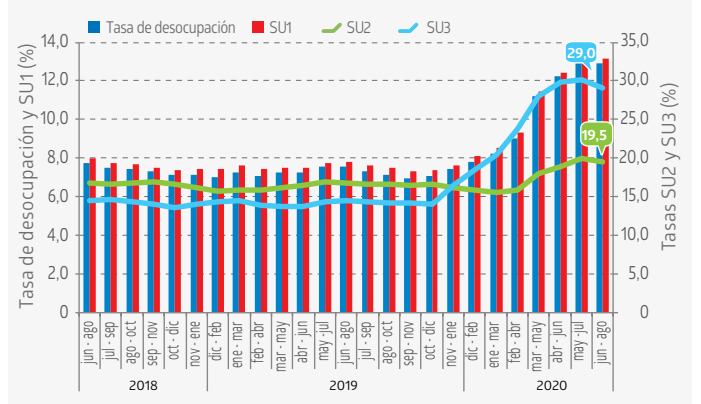
- Indicador SU3 = (desocupados + iniciadores disponibles + fuerza de trabajo potencial) / (fuerza de trabajo + iniciadores disponibles + fuerza de trabajo potencial).
- Esta sección considera los aspectos metodológicos descritos en la nota técnica publicada (Sección Publicaciones y anuarios): <https://www.ine.cl/estadisticas/sociales/-mercado-laboral/ocupacion-y-desocupacion>.
- Son aquellos afiliados activos con un vínculo laboral formal con un empleador.
- Los datos utilizados en este apartado se refieren a los publicados por la SP en su página web respecto a cotizantes dependientes cuyo empleador realizó pagos normales a la cuenta de capitalización individual de AFP. En tanto, en una próxima publicación se analizarán a los cotizantes que registraron pagos en períodos normales y con atrasos, mismos que actualmente están siendo revisados por el INE.

Ocupados según tramos de horas habitualmente trabajadas, total país (en miles de personas y porcentajes) trimestre junio - agosto 2020

Tramos de horas	Ocupados		Variación 12 meses		
	nivel	%	en miles	%	incidencia (pp.)
Total	7.192,21	100	-1.735,84	-19,4	-
1-30	1.322,85	18,4	-526,78	-28,5	-5,9
TPV	745,83	56,4	-234,68	-23,9	-12,7
TPI	528,64	40,0	-340,48	-39,2	-18,4
NS/NR	48,38	3,7	48,38	N/A	N/A
31-44	1.631,23	22,7	113,08	7,4	1,3
45	3.028,69	42,1	-725,49	-19,3	-8,1
46 y más	1.184,84	16,5	-621,10	-34,4	-7,0
Sin información	24,60	0,3	24,45	16,355,6	0,3

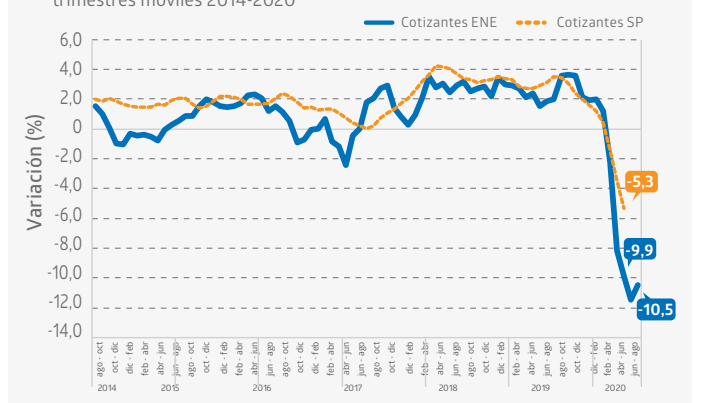
- (*) La suma de las incidencias es igual a la variación porcentual y puede diferir en el total al sumar con mayor número de decimales.
- (**) Este tramo corresponde a los ocupados con jornada a tiempo parcial, según lo ha definido el Código del Trabajo en su artículo 40 bis.
- (***) Ocupados a tiempo parcial voluntario (TPV) e involuntario (TPI). Porcentaje de participación (%) e incidencia (pp.) respecto al total de ocupados a tiempo parcial.
- (NS/NR) A contar de la submuestra de enero 2020 el cuestionario central de la ENE permite la alternativa No sabe/No responde.
- (NA) No aplica debido a que en el período de referencia del año previo no se registraron casos en esta categoría.

Evolución de las tasas de desocupación y subutilización de la fuerza de trabajo, total país* trimestres móviles



- (*) SU1: Tasa de desocupación con iniciadores disponibles
 SU2: Tasa combinada de desocupación y tiempo parcial involuntario
 SU3: Tasa combinada de desocupación y fuerza de trabajo potencial

Evolución de variación anual de cotizantes, estimación (ENE) y series estadísticas del sistema de pensiones (SP) trimestres móviles 2014-2020



Anexo 1: Principales indicadores con los respectivos intervalos de confianza

Trimestres móviles	Fuerza de trabajo (miles)			Ocupados (miles)			Desocupados (miles)			Fuera de la fuerza de trabajo (miles)			Tasa de desocupación (%)			Tasa de participación (%)			Tasa de ocupación (%)			Tasa de ocupación informal (%)		
	LI	Estimación	LS	LI	Estimación	LS	LI	Estimación	LS	LI	Estimación	LS	LI	Estimación	LS	LI	Estimación	LS	LI	Estimación	LS	LI	Estimación	LS
Ambos sexos																								
JJA 2019	9.489,38	9.659,44	9.829,51	8.771,98	8.928,05	9.084,12	681,06	731,39	781,73	5.634,40	5.747,27	5.860,14	7,1	7,6	8,1	62,1	62,7	63,3	57,3	57,9	58,5	26,9	27,6	28,3
JJA 2020	8.034,37	8.259,89	8.485,42	6.990,27	7.192,21	7.394,15	996,23	1.067,68	1.139,14	7.288,20	7.469,37	7.650,54	12,1	12,9	13,7	51,8	52,5	53,2	45,0	45,7	46,4	21,6	22,6	23,6
Hombres																								
JJA 2019	5.413,60	5.520,15	5.626,70	5.019,71	5.118,79	5.217,86	364,90	401,36	437,83	1.956,55	2.019,69	2.082,84	6,7	7,3	7,9	72,5	73,2	73,9	67,1	67,9	68,7	25,5	26,5	27,5
JJA 2020	4.745,28	4.889,99	5.034,71	4.098,08	4.229,07	4.360,06	608,30	660,92	713,54	2.711,38	2.810,43	2.909,48	12,5	13,5	14,5	62,5	63,5	64,5	53,9	54,9	55,9	20,6	21,8	23,0
Mujeres																								
JJA 2019	4.039,53	4.139,29	4.239,05	3.716,32	3.809,26	3.902,20	301,14	330,03	358,92	3.649,54	3.727,58	3.805,62	7,3	8,0	8,7	51,8	52,6	53,4	47,6	48,4	49,2	27,9	29,0	30,1
JJA 2020	3.254,26	3.369,90	3.485,54	2.859,81	2.963,14	3.066,46	367,78	406,76	445,74	4.539,83	4.658,94	4.778,05	11,1	12,1	13,1	41,1	42,0	42,9	36,0	36,9	37,8	22,3	23,7	25,1

LI: Límite inferior

LS: Límite superior

Fuente: Encuesta Nacional de Empleo, INE.

Anexo 2: Total de ocupados, ocupados presentes y ocupados ausentes según tipo

Trimestres móviles	Total Ocupados (miles)			Ocupados presentes (miles)			Total Ocupados ausentes (miles)			Ocupados ausentes según tipo (miles)									
	LI	Estimación	LS	LI	Estimación	LS	LI	Estimación	LS	Con vínculo efectivo (miles)			Con pronto retorno (miles)			Con sueldo o ganancia (miles)			
										LI	Estimación	LS	LI	Estimación	LS	LI	Estimación	LS	
Ambos sexos																			
JJA 2019	8.771,98	8.928,05	9.084,12	8.208,45	8.361,63	8.514,80	532,26	566,42	600,58	381,60	410,33	439,05	125,32	140,00	154,68	11,29	16,10	20,90	
JJA 2020	6.990,27	7.192,21	7.394,15	5.768,12	5.945,40	6.122,69	1.173,72	1.246,81	1.319,89	288,91	319,76	350,61	382,79	428,47	474,15	453,39	498,57	543,76	
Hombres																			
JJA 2019	5.019,71	5.118,79	5.217,86	4.769,57	4.867,37	4.965,18	228,02	251,41	274,81	142,38	161,11	179,84	70,11	80,72	91,34	5,79	9,58	13,37	
JJA 2020	4.098,08	4.229,07	4.360,06	3.476,96	3.593,29	3.709,63	584,74	635,78	686,81	122,58	141,43	160,29	218,37	254,06	289,75	209,73	240,28	270,83	
Mujeres																			
JJA 2019	3.716,32	3.809,26	3.902,20	3.403,56	3.494,25	3.584,95	290,31	315,01	339,70	227,07	249,22	271,36	49,66	59,28	68,89	3,09	6,51	9,93	
JJA 2020	2.859,81	2.963,14	3.066,46	2.260,48	2.352,11	2.443,74	566,18	611,03	655,88	155,59	178,33	201,06	150,22	174,41	198,60	229,67	258,29	286,91	

LI: Límite inferior

LS: Límite superior

Fuente: Encuesta Nacional de Empleo, INE.